

axxent Türband

für Aluminium Türen

FENSTERBESCHLÄGE

TÜRBECHLÄGE

SCHIEBETÜRBECHLÄGE

LÜFTUNGSTECHNIK

GEBÄUDETECHNIK

TÜRBECHLÄGE

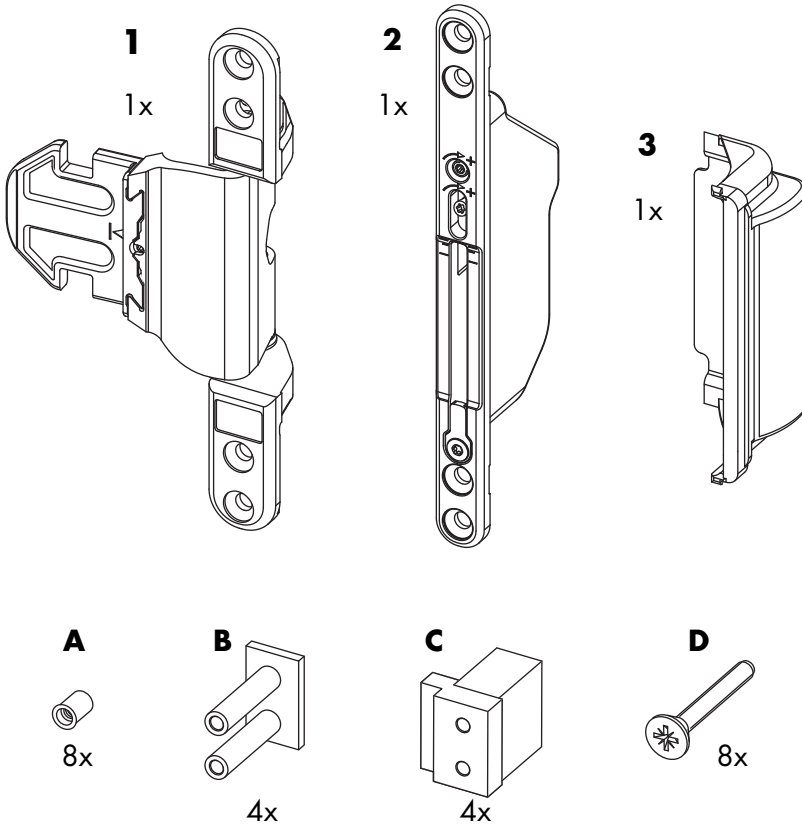
KFV

Inhaltsverzeichnis

Seite

Bauteilübersicht	3
Zielgruppe dieser Dokumentation	4
Bestimmungsgemäßer Gebrauch	4
Einbauort	4
Beschlag	4
Nichtbestimmungsgemäßer Gebrauch	5
Pflege- und Wartungshinweise	5
Reinigung und Oberflächenkonservierung	5
Montage	6
Montagebedingungen und -voraussetzungen	6
Anwendungsdiagramm	7
Positionierung axxent Türband	7
Montageschritt 1 Rahmen fräsen	8
Montageschritt 2 Flügel fräsen	9
Montageschritt 3 Abdeckwanne in Türrahmen einsetzen	10
Montageschritt 4 Rahmenteil montieren	11
Montageschritt 5 Flügelteil im Türblatt montieren	12
Montageschritt 6 Türblatt einhängen	13
Montageschritt 7 Verstellmöglichkeiten	14
Haftung	15
Verwendungszweck	15
Sachmängelhaftung	15
Haftungsausschluss	15

Bauteilübersicht



Pos.	Bauteil	Materialnummer
1	Rahmenteil	PRVP7...-...
2	Flügelteil	PFVP7...-...
3	Abdeckwanne	PKVP7...-...
A	Einnietmutter M6	nicht im Lieferumfang
B	Schraubhülsen	Profilabhängig
C	Befestigungsteil	Profilabhängig
D	Senkschrauben M6 x 25/M6 x 40 DIN965	nicht im Lieferumfang

Zielgruppe dieser Dokumentation

Diese Dokumentation richtet sich ausschließlich an Fachbetriebe. Alle hierin beschriebenen Arbeiten dürfen ausschließlich durch erfahrenes Fachpersonal ausgeführt werden, das in der Montage sowie Inbetriebnahme und Wartung von Türbändern ausgebildet und geübt ist, da die sachgerechte und sichere Montage dieser Türbänder ohne Fachkenntnisse nicht möglich ist.

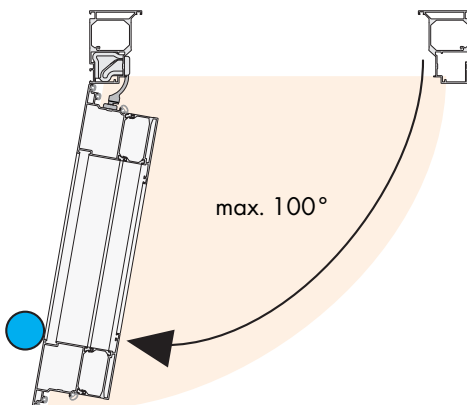
Bestimmungsgemäßer Gebrauch

Einbauort

- Das axxent Türband ist ausschließlich zum lotrechten Einbau in einflügeligen Türen in vertikale Wände feststehender Gebäude geeignet.
- Das axxent Türband darf nur in technisch einwandfrei montierte Türen eingebaut werden.
- Die Türbauweise muss die Verwendung des axxent Türbands zulassen.

Beschlag

- Wird ein Türschließer installiert, darf dieser die Betätigung der Tür durch Kinder sowie ältere und gebrechliche Personen nicht behindern.
- Eine Reparatur des axxent Türbandes ist nicht zulässig. Im Falle einer Beschädigung muss das axxent Türband durch SIEGENIA oder einen von SIEGENIA autorisierten Kundendienst Instand gesetzt werden.
- Bei Verzug und/oder Beschädigungen der Tür und/oder des Türrahmens dürfen die axxent Türbänder nicht weiter verwendet werden.
- Eine Öffnungsbegrenzung ist zwingend erforderlich!



Nichtbestimmungsgemäßer Gebrauch

- Nicht für Feuer- und Rauchschutztüren verwenden!
- Nicht für Fluchttüren verwenden!
- Das axxent Türband ist nicht dazu ausgelegt, Formänderungen oder Änderungen des Dichtschlusses in Folge von Temperaturunterschieden oder Bauwerksveränderungen aufzunehmen.
- In Türen von Feuchträumen oder Räumen mit aggressiven korrosionsfördernden Luftinhalten darf das axxent Türband nicht verwendet werden.
- Es dürfen keine fremden Gegenstände und/oder Materialien in den Öffnungsbereich, der Türen eingebracht werden, die den bestimmungsgemäßen Gebrauch be- oder verhindern.
- Es dürfen keine Eingriffe und/oder Veränderungen an dem axxent Türband vorgenommen werden.
- Bewegliche bzw. einstellbare Bauteile des axxent Türbands dürfen nicht überlackiert werden.

Pflege- und Wartungshinweise

- Eine jährlich regelmäßige Wartung ist durchzuführen, bei der alle beweglichen Bauteile auf einwandfreie Funktion geprüft werden.
- Verwenden Sie keine aggressiven oder lösungsmittelhaltigen Reinigungsmittel zur Reinigung, da sonst die Oberfläche der Bauteile beschädigt werden kann.
- Bauherr und Nutzer sind in die Pflege- und Wartung der axxent Türbander einzuweisen.

Reinigung und Oberflächenkonservierung

- Schließen Sie bei einer Oberflächenbehandlung - z. B. beim Lackieren oder Lasieren Ihrer Haustüren - alle Beschlagteile hiervon aus und schützen Sie die Beschläge auch gegen Verunreinigung durch diese Behandlung!
- Entfernen Sie alle Verschmutzungen umgehend und rückstandsfrei, da diese die Funktion und den Oberflächenschutz der Beschläge beeinträchtigen können!
- Benutzen Sie zur Reinigung nur milde, ph-neutrale Reiniger in verdünnter Form! Verwenden Sie niemals scharfe Gegenstände, Scheuermittel oder aggressive Reinigungsmittel (z. B. essig- oder säurehaltige Reiniger), da diese den Korrosionsschutz der Beschläge angreifen können!
- Achten Sie bei der Reinigung darauf, dass kein Wasser in den Beschlag hinein läuft.
- Trocknen Sie den Beschlag nach der Reinigung gründlich.

Montage

Montagebedingungen und -voraussetzungen

Vor bzw. bei der Montage regionale Bauvorschriften und -gesetze sowie nachstehende Voraussetzungen und Bedingungen unbedingt einhalten:

- Fräsmaße einhalten. Siehe profilbezogene Fräszeichnung.
- Rahmen- und Flügelbauteil gemäß Angaben positionieren, dabei horizontale und vertikale Ausrichtung genau einhalten.
- Vor Montage der axxent Türbänder die Maßhaltigkeit der Tür und des Türrahmens prüfen. Bei Verzug und/oder Beschädigungen der Tür und/oder des Türrahmens dürfen die axxent Türbänder nicht eingebaut werden.
- axxent Türband gemäß unserer Montageanleitung einbauen.
Zur Montage ist geeignetes Befestigungsmaterial zu verwenden:
Einnietmuttern M6, Festigkeit mindestens Stahl oder Edelstahl
max. Kopfüberstand: Höhe: 0,5 mm, Durchmesser: 10 mm
Senkschrauben M6 x 25 sowie M6x 40 nach DIN 965 (ISO 7046),
Festigkeitsklasse mind. 4.8 (auch Edelstahl)
- Beschlagtaschen nach dem Fräsen spanfrei reinigen.
- Prüfen Sie mit einem Schraubendreher, ob alle Befestigungsschrauben festgeschraubt sind. Schrauben dürfen nicht überdreht werden.
- Bei eingebautem axxent Türband Tür nicht mechanisch bearbeiten (z. B. Bohren, Fräsen). axxent Türband auf keinen Fall an- oder durchbohren.
- Bei Erstellung der Bohrungen die angegebenen Positionen und Größen einhalten.
- Einwandfreie Verklotzung von ggf. vorhandenen Füllungen prüfen.
- Tür und Türrahmen dürfen nur vor der Montage von axxent Türbändern oberflächenbehandelt werden. Eine nachträgliche Oberflächenbehandlung kann die Funktionstüchtigkeit der axxent Türbänder einschränken.
- Nur säurefrei vernetzende Dichtstoffe verwenden, um Korrosionsschäden an Bauteilen und/oder der Tür zu vermeiden.

Maßangaben


Alle in dieser Dokumentation angegebenen Maße sind in mm.

Anwendungsdiagramm

Die folgende Tabelle zeigt die maximal zulässigen Belastungswerte des axxent Türbands unter Berücksichtigung der Wechselwirkung von Höhe* und Breite des Türblattes.

*Abstand des unteren zum oberen axxent Türband.

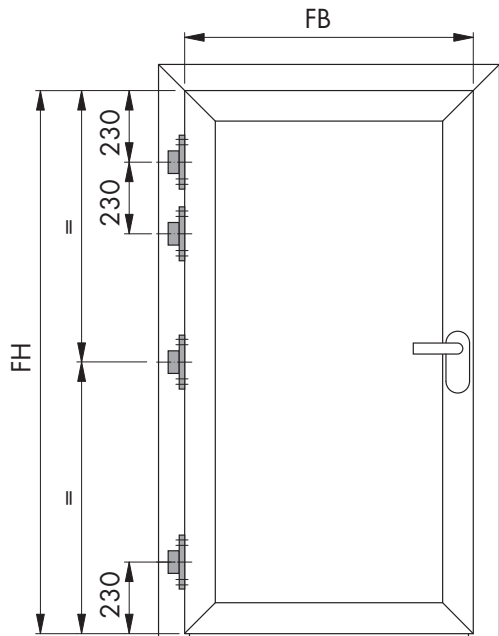
Ausgehend von einem Bandabstand von 1435 mm verringert sich ab einer Türblattbreite von 1001 mm das maximal zulässige Türblatt Gewicht.

Abmessungen in mm / Gewicht in kg								
maximales Türblatt-Gewicht = 120 kg								
Bandabstand	1900 - 2000						119	Türblatt-Gewicht
	1850 - 1899						116	
	1800 - 1849						113	
	1750 - 1799						110	
	1700 - 1749						107	
	1650 - 1699						104	
	1600 - 1649						100	
	1550 - 1599						96	
	1435 - 1549						92	
								
		bis 1000	1001 - 1050	1051 - 1100	1101 - 1150	1151 - 1200	1201 - 1250	1251 - 1300
		Türblattbreite						

Positionierung axxent Türband

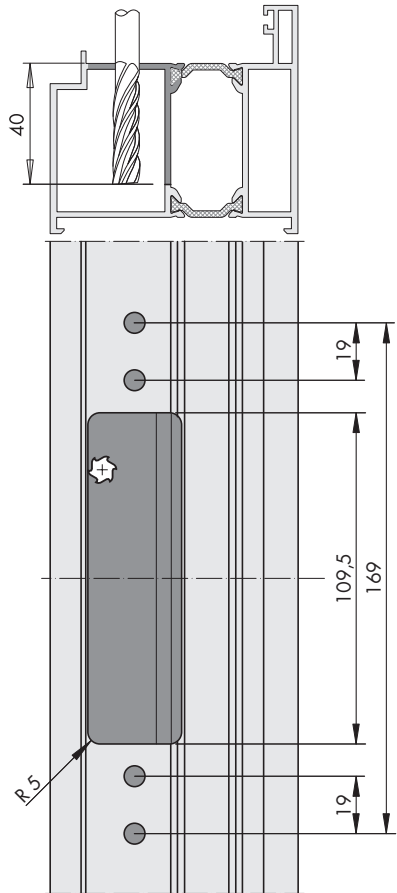
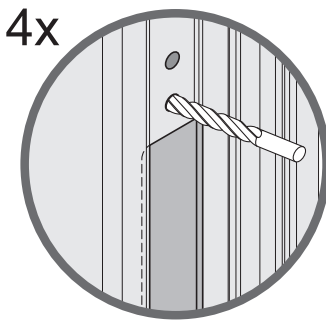
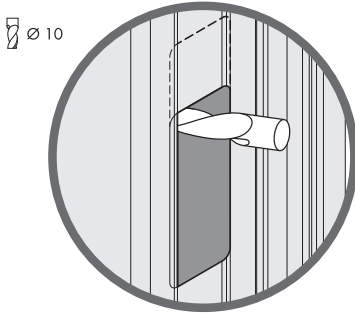
Bei Einsatz eines Türschließers sowie in öffentlich und gewerblich genutzten Gebäuden müssen 3 oder mehr axxent Türbänder eingebaut werden, dabei wird das 3. Band direkt unter dem oberen Band platziert

Die Haltbarkeit (mechanische Dauerfestigkeit) der axxent Türbänder in Verbindung mit einem Türschließer ist durch wiederholtes Öffnen und Schließen nach EN 1191 nachzuweisen. Dies liegt im Verantwortungsbereich des Türenherstellers.



Montageschritt 1 Rahmen fräsen

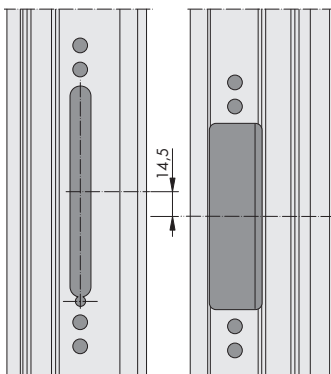
Detaillierte Fräs- und Bohrangaben entnehmen sie der profilbezogenen Fräszeichnung.



Fräsversatz

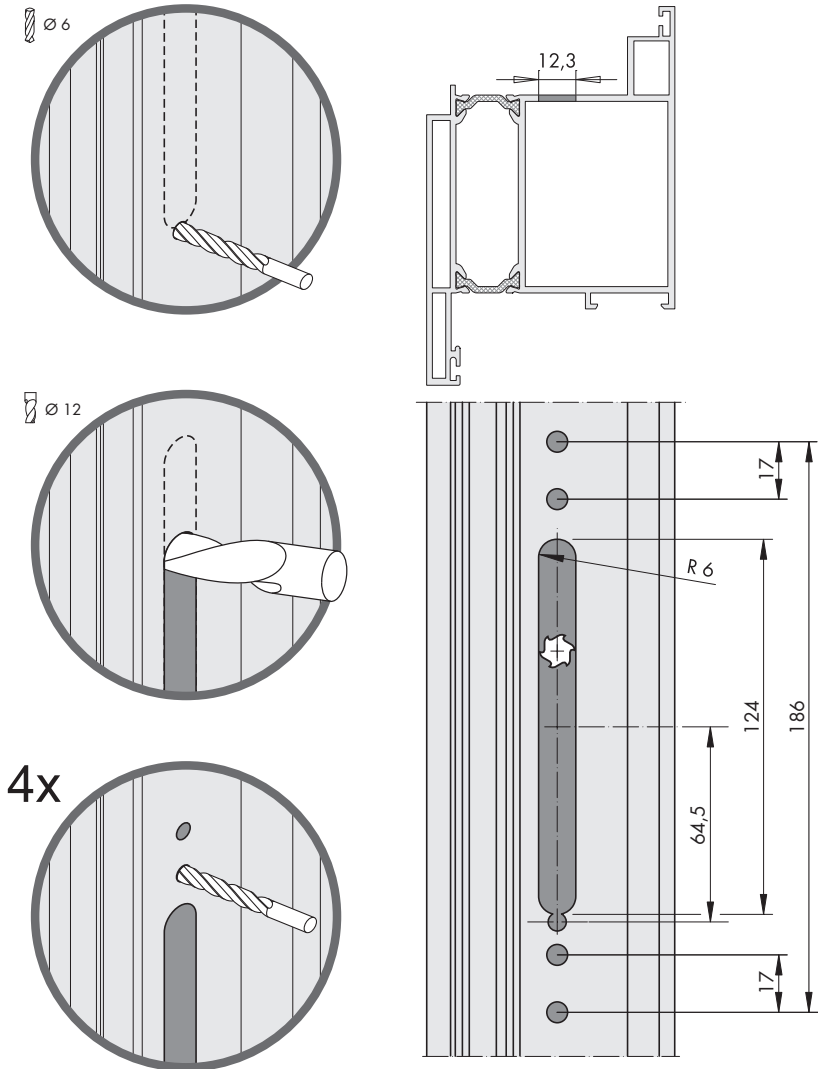
Türblatt

Rahmen

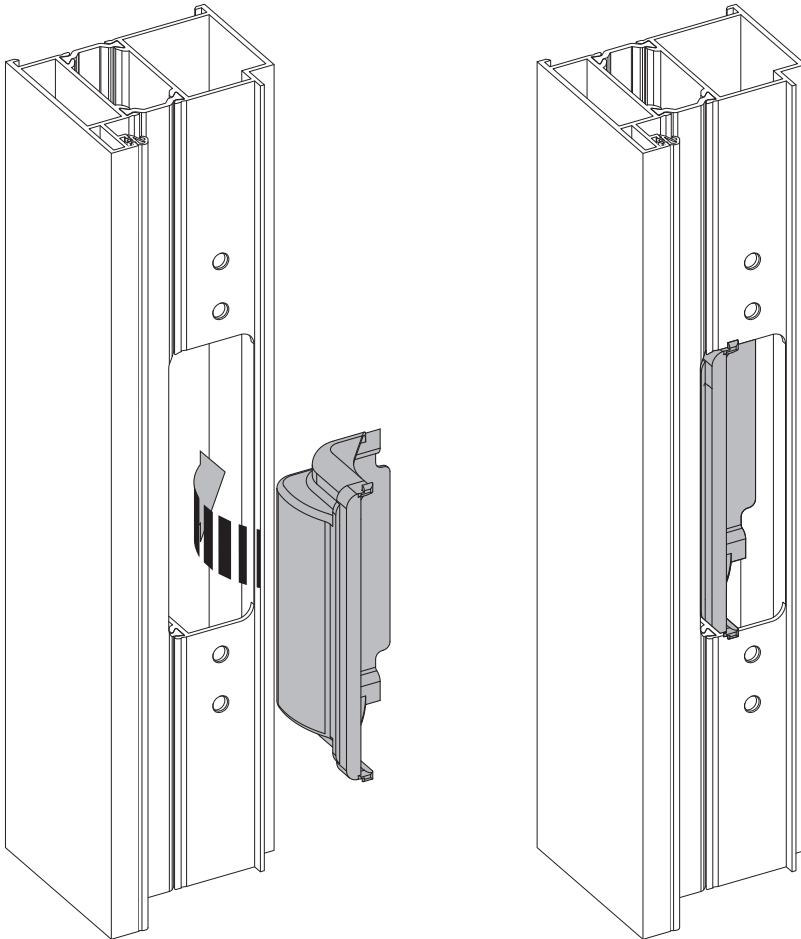


Montageschritt 2 Flügel fräsen

Detaillierte Fräs- und Bohrangaben entnehmen sie der profilbezogenen Fräszeichnung.

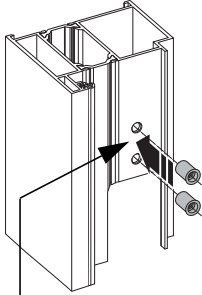


Montageschritt 3 Abdeckwanne in Türrahmen einsetzen



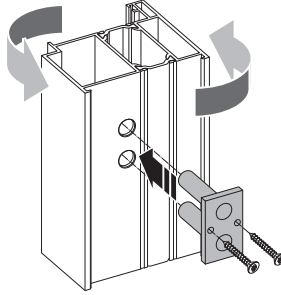
Montageschritt 4 Rahmenteil montieren

1 wahlweise
A



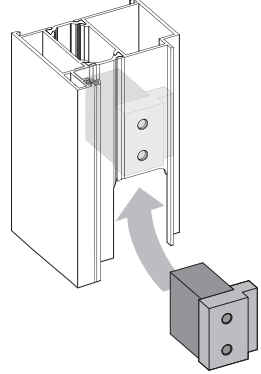
Überstand bei montierter Einnietmutter:
Höhe max. 0,5 mm, Ø max. 10 mm

B rückseitig montiert

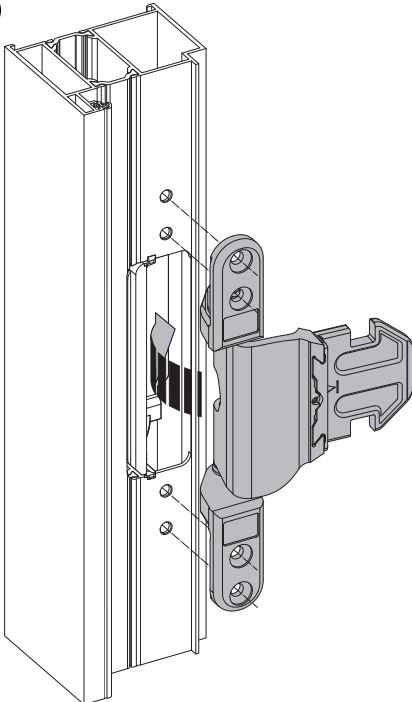


min. 1 Sicherungsschraube

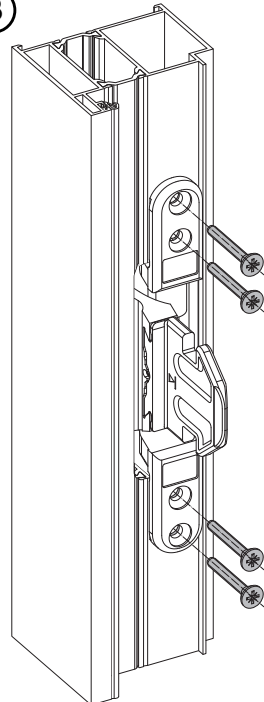
C



2

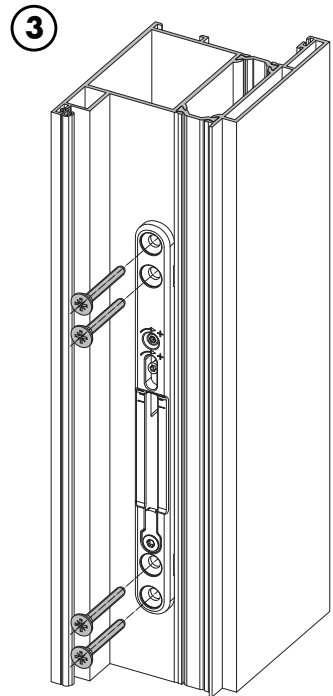
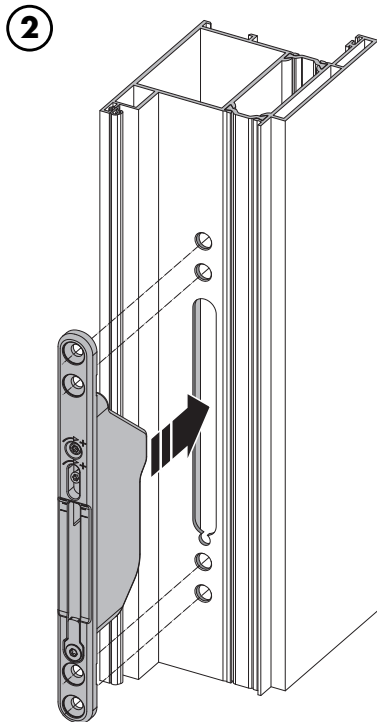
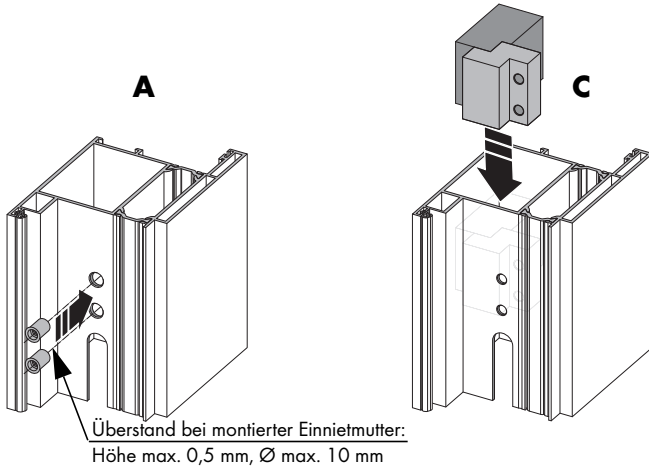


3

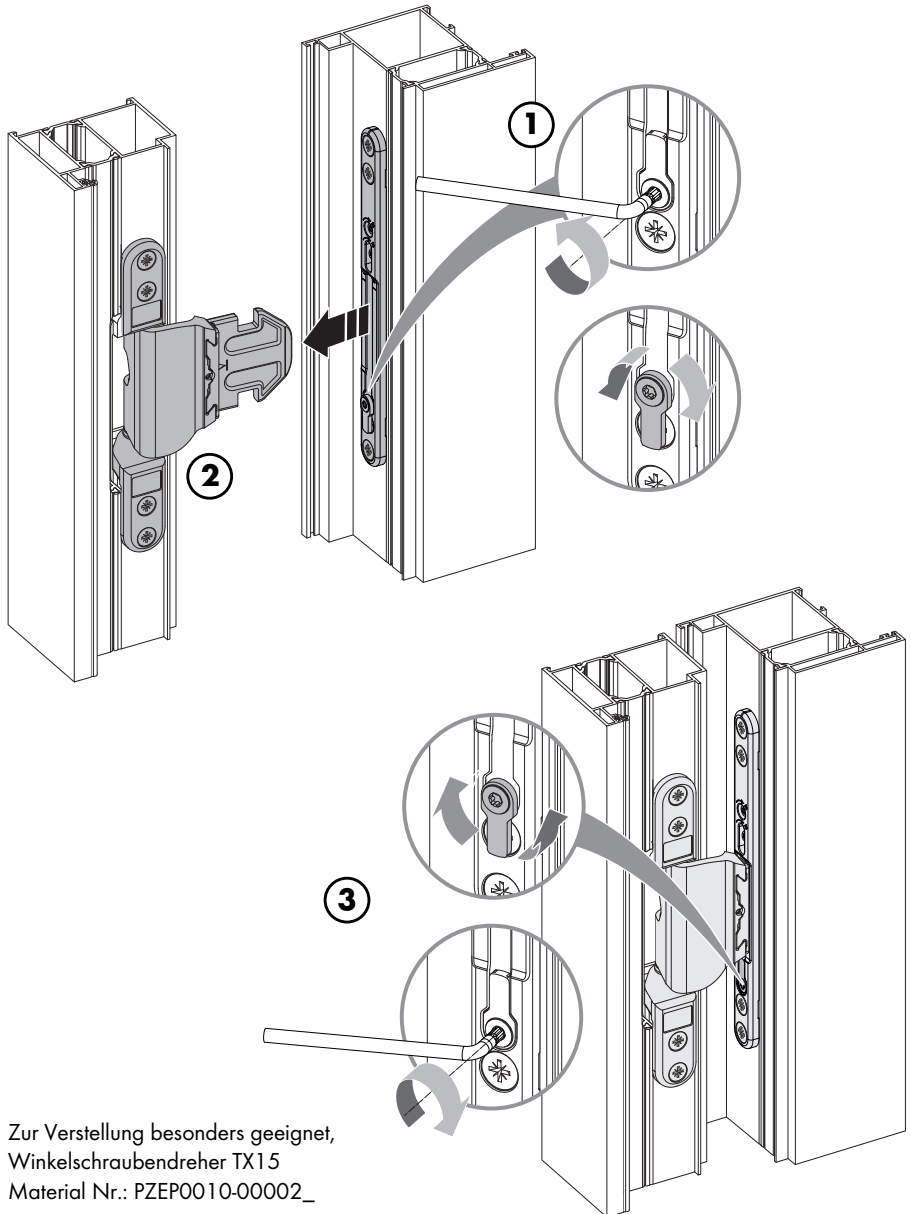


Montageschritt 5 Flügelteil im Türblatt montieren

1 wahlweise



Montageschritt 6 Türblatt einhängen



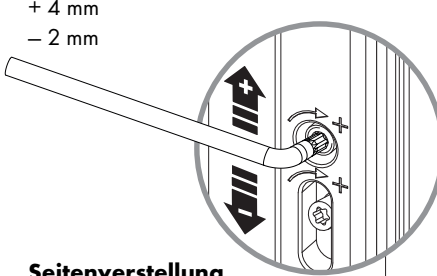
Zur Verstellung besonders geeignet,
 Winkelschraubendreher TX15
 Material Nr.: PZEP0010-00002_

Montageschritt 7 Verstellmöglichkeiten

- Alle Einstellungen im eingebauten Zustand vornehmen.
- Es sind immer alle Türbänder synchron einzustellen.
- Bei der Höheneinstellung ist darauf zu achten, dass die Last gleichmäßig auf die Bänder verteilt wird.

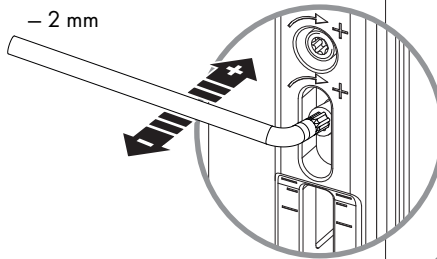
Höhenverstellung

+ 4 mm
- 2 mm



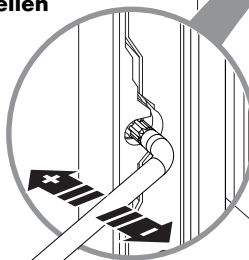
Seitenverstellung

+ 8 mm
- 2 mm



Andruck einstellen

+ 1,5 mm
- 1,5 mm



Zur Verstellung besonders geeignet,
Winkelschraubendreher TX15
Material Nr.: PZEP0010-00002_

Haftung

Verwendungszweck

Sämtliche, nicht der bestimmungsgemäßen Verwendung entsprechende Anwendungen und Einsatzfälle sowie alle nicht ausdrücklich von uns erlaubten Anpassungen oder Änderungen am Produkt und allen dazugehörigen Bauteilen und Komponenten sind ausdrücklich verboten. Bei Nichteinhaltung dieser Bestimmung übernehmen wir keinerlei Haftung für Sach- und/oder Personenschäden.

Sachmängelhaftung

Für unsere Produkte leisten wir – fachgerechten Einbau und richtige Handhabung vorausgesetzt – gegenüber Unternehmen 1 Jahr ab Erhalt der Ware (gemäß unserer AGB) oder nach anderslautender Vereinbarung und gegenüber Endverbrauchern 2 Jahre Gewähr nach den gesetzlichen Vorschriften. Im Rahmen etwaiger Nachbesserungen sind wir berechtigt, einzelne Komponenten oder ganze Produkte auszutauschen. Mangelfolgeschäden sind – soweit gesetzlich zulässig – von der Gewährleistung ausgeschlossen. Werden am Produkt und/oder einzelnen Komponenten Veränderungen vorgenommen, die von uns nicht autorisiert sind bzw. hier nicht beschrieben werden oder wird das Produkt und/oder einzelne Komponenten demontiert oder (teil-)zerlegt, erlischt die Gewährleistung, sofern der Mangel auf die vorstehend aufgelisteten Veränderungen zurückzuführen ist.

Haftungsausschluss

Das Produkt und deren Bauteile unterliegen strengen Qualitätskontrollen. Sie arbeiten daher bei regelgerechter Anwendung zuverlässig und sicher. Unsere Haftung für Mangelfolgeschäden und/oder Schadensersatzansprüche schließen wir aus, es sei denn, wir hätten vorsätzlich oder grob fahrlässig gehandelt bzw. eine Verletzung von Leben, Körper oder Gesundheit zu verantworten. Davon unberührt bleibt etwaige, verschuldensunabhängige Haftung nach dem Produkthaftungsgesetz. Unberührt bleibt auch die Haftung für die schuldhaftige Verletzung wesentlicher Vertragspflichten; die Haftung ist in solchen Fällen jedoch auf den vorhersehbaren, vertragstypischen Schaden beschränkt. Eine Änderung der Beweislast zum Nachteil des Verbrauchers ist mit den vorstehenden Regelungen nicht verbunden.

KFV

Ein Unternehmen der SIEGENIA GRUPPE

KFV Karl Fliether GmbH & Co. KG
Siemensstraße 10
42551 Velbert
DEUTSCHLAND

Telefon: +49 2051 278-0
Telefax: +49 2051 278-167
info@kfv.de
www.kfv.de



Unsere internationalen Anschriften
finden Sie unter: www.siegenia.com

SIEGENIA weltweit:

Benelux Telefon: +32 9 2811312

China Telefon: +86 316 5998198

Deutschland Telefon: +49 271 39310

Frankreich Telefon: +33 3 89618131

Großbritannien Telefon: +44 2476 622000

Italien Telefon: +39 02 9353601

Österreich Telefon: +43 6225 8301

Polen Telefon: +48 77 4477700

Russland Telefon: +7 495 7211762

Schweiz Telefon: +41 33 3461010

Südkorea Telefon: +82 31 7985590

Türkei Telefon: +90 216 5934151

Ukraine Telefon: +380 44 4637979

Ungarn Telefon: +36 76 500810

Weißrussland Telefon: +375 17 3121168

Sprechen Sie mit Ihrem Fachbetrieb: